

# 2022

# VÝMĚNY KOTLŮ

V roce 2019 je stále více než 200 tisíc objektů v ČR vytápěno starými kotli na dřevo a uhlí třídy 1. nebo třídy 2., popřípadě technologiemi bez jakéhokoliv výrobního štítku. Podle platného zákona o Ochráně ovzduší musí být tyto kotle odstaveny z provozu do 31.8.2022. Zbývají už pouze tři roky na provedení výměny starého zdroje za nový. Kdo tuto povinnost nesplní, čekají ho finanční sankce a postihy od státu.

## Kdo všechno musí výměnu kotle řešit?

- Majitelé rodinných domů
- Majitelé bytů
- Obce
- Podnikatelé

**1.9. 2022!**



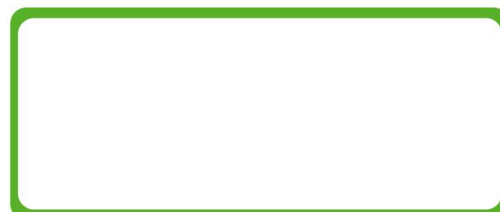
## Co přesně říká zákon o používání kotlů?

- Staré kotle třídy 1. nebo 2. je možno provozovat do 31.8.2022.
- Od 1.9.2022 se nesmí nikde v ČR používat kotle třídy 1., třídy 2. nebo kotle bez výrobního štítku
- Obce mají možnost zákon urychlit a mohou kotle třídy 1. a třídy 2. zakázat na svém území už nyní.

## Co přesně říká zákon k možnostem nákupu nových kotlů?

- požadavky na nové kotle se neustále zpřísňují
- kotle třídy 1. a 2. nelze kupovat už od ledna 2014, prodej kotlů 3. třídy byl zakázán od roku 2018
- v roce 2019 lze kupovat pouze kotle třídy 4. nebo třídy 5.
- v roce 2020 už bude možno kupovat pouze kotle splňující tzv. Ekodesign
- prakticky všechny kotle na uhlí a dřevo s ručním příkládáním, které splňují Ekodesign, musí být instalovány včetně akumulární nádrže, jinak je jejich provoz nelegální
- zpřísnění prodeje se netýká jen kotlů, ale i krbů. Jednoduché krby bez regulace, keramiky a ventilátoru od roku 2020 z trhu zmizí

**KOTLÍKOVÝ SPECIALISTA**



### K čemu slouží tzv. „kontroly kotlů“

- stát si mapuje, kde jsou ještě v provozu kotle třídy 1. a třídy 2.
- každý majitel kotle na dřevo, pelety nebo uhlí musí od 1.9.2022 prokázat, že jeho kotel splňuje požadavky minimálně třídy 3.
- povinnost nechat si provést kontrolu je jednou za 3 roky
- od 1.1.2020 budou mít kontroloři povinnost informace o kontrolách kotlů ukládat do centrálního registru, ke kterému budou mít úřady přístup. Žádný úředník nemusí chodit k nikomu domů, aby si zkontroloval, jestli má majitel domu platnou kontrolu. Bude stačit podívat se do registru.
- kontroly kotlů mohou provádět pouze servisní firmy proškolené výrobcem. Cílem kontrol je mimo jiné odborné seřízení kotlů v provozu, tak aby produkovaly co nejmenší emise.

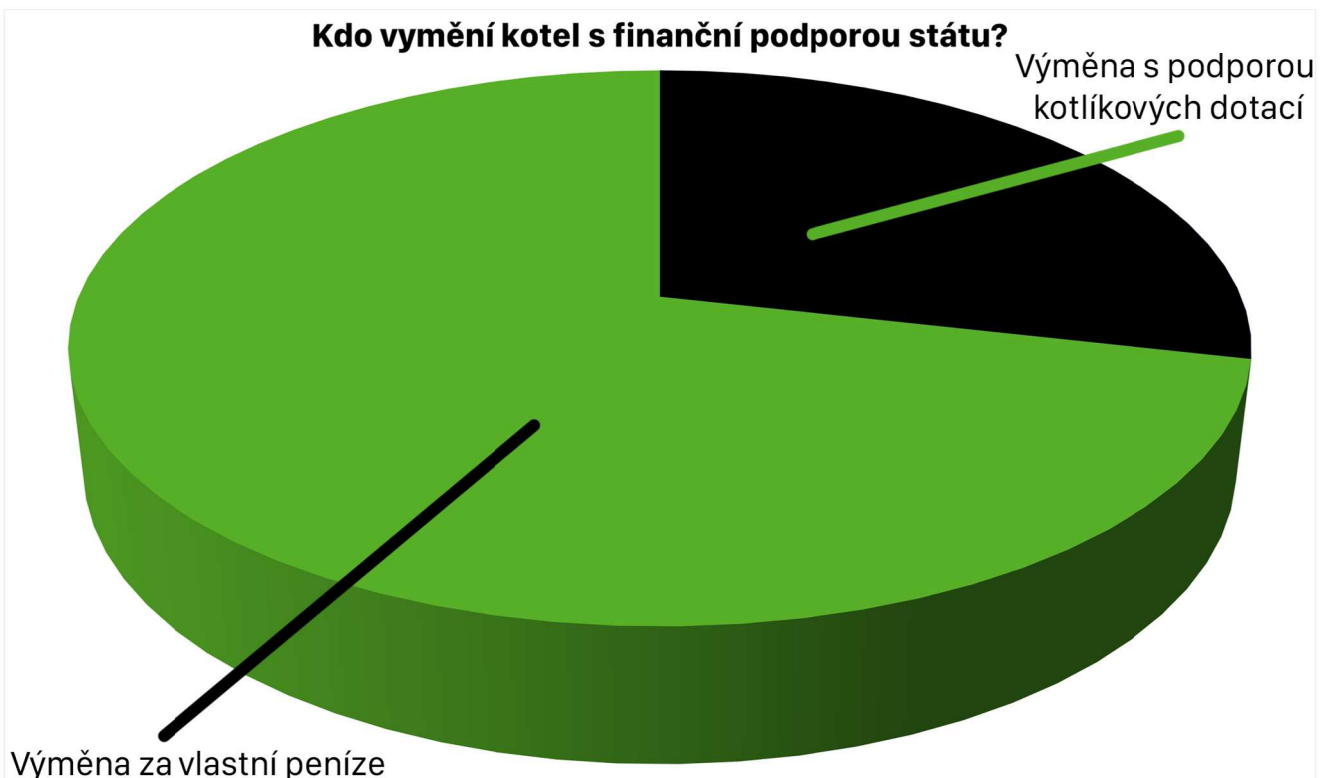
### Jaké sankce zákon ukládá:

- kdo nedoloží doklad o provedené kontrole, může dostat pokutu až 20.000,- Kč
- kdo bude používat kotel třídy 1. a 2. po roce 2022, může dostat pokutu až 50.000,- Kč
- kdo spaluje zakázané palivo (například uhelné kaly), může dostat pokutu až 50.000,- Kč
- všechny pokuty bude možno udělovat opakovaně
- pokuty vybírá a vymáhá celní úřad

### Proč byly spuštěny tzv. „kotlíkové dotace“

- stát chce poskytnout finanční pomoc alespoň části osob, který musí v letech 2012 až 2022 vyměnit staré kotle za nové.
- na dotace si dosáhne 100 tisíc z celkem 350 tisíc domácností, které musí vyměnit staré zdroje za nové
- ten, kdo nevyužije kotlíkové dotace, musí platit celou výměnu ze svých peněz.

### Kdo vymění kotel s finanční podporou státu?



# Jakou technologií je možno nahradit starý nevyhovující kotel

## Staré technologie:

### **Kotel na dřevo nebo uhlí s ručním přikládáním třída 1. nebo 2.**

Výhody: nízká pořizovací cena, možnost spalovat uhlí a dřevo

Nevýhody: produkuje vysoké emise, má nízkou účinnost, stát zakázal používat od 1.9.2022

## Nové technologie:

### **Kotel na uhlí s ručním přikládáním s akumulací nádrží splňující Ekodesign**

Výhody: možnost spalovat levné palivo, původ paliva v ČR = energetická bezpečnost

Nevýhody: nároky na prostor – instalace akumulací nádrže, obsluha cca 200 hodin ročně

Orientační cena za instalaci 20 kW kotel s akumulací nádrží: 120.000,- Kč

Orientační náklady na palivo za topnou sezonu: 20 až 25 tisíc Kč

### **Zplyňovací kotel na kusové dřevo s akumulací nádrží splňující Ekodesign**

Výhody: možnost spalovat dřevo z vlastní produkce, původ paliva v ČR = energetická bezpečnost

Nevýhody: nároky na prostor – instalace akumulací nádrže, obsluha cca 200 hodin ročně

Orientační cena za instalaci 20 kW kotel s akumulací nádrží: 150.000,- Kč

Orientační náklady na palivo za topnou sezonu: 15 až 20 tisíc Kč

### **Automatický kotel na uhlí splňující Ekodesign**

Výhody: možnost spalovat levné palivo, pohodlná obsluha, původ paliva v ČR = energetická bezpečnost

Nevýhody: obsluha cca 20 hodin ročně, prašnost při použití volně loženého uhlí

Orientační cena za instalaci 20 kW kotel: 110.000,- Kč

Orientační náklady na palivo za topnou sezonu: 15 až 20 tisíc Kč

### **Automatický kotel na dřevní pelety splňující Ekodesign**

Výhody: pohodlná obsluha, minimální prašnost, původ paliva v ČR = energetická bezpečnost

Nevýhody: obsluha cca 20 hodin ročně, vyšší cena než při spalování uhlí

Orientační cena za instalaci 20 kW kotel: 130.000,- Kč

Orientační náklady na palivo za topnou sezonu: 25 až 35 tisíc Kč podle typu pelet

### **Kondenzační plynový kotel**

Výhody: pohodlná obsluha, nízká vstupní investice

Nevýhody: drahé palivo, riziko dodávek do budoucna, závislost na dovozu paliva ze zahraničí

Orientační cena za instalaci 20 kW kotel: 80.000,- Kč

Orientační náklady na palivo za topnou sezonu: 25 až 40 tisíc Kč

### **Tepelné čerpadlo**

Výhody: pohodlná obsluha, nižší provozní náklady než u elektrokotle

Nevýhody: velmi vysoká investice, riziko vysoký růst cen za elektřinu, vysoké náklady na údržbu

Orientační cena za instalaci 20 kW čerpadlo: 250.000,- Kč

Orientační náklady na palivo za topnou sezonu: 20 až 30 tisíc Kč

Orientační náklady na servis za 15 let provozu (např. kompresor a chladič): 60 tisíc Kč

### **Elektrokotel**

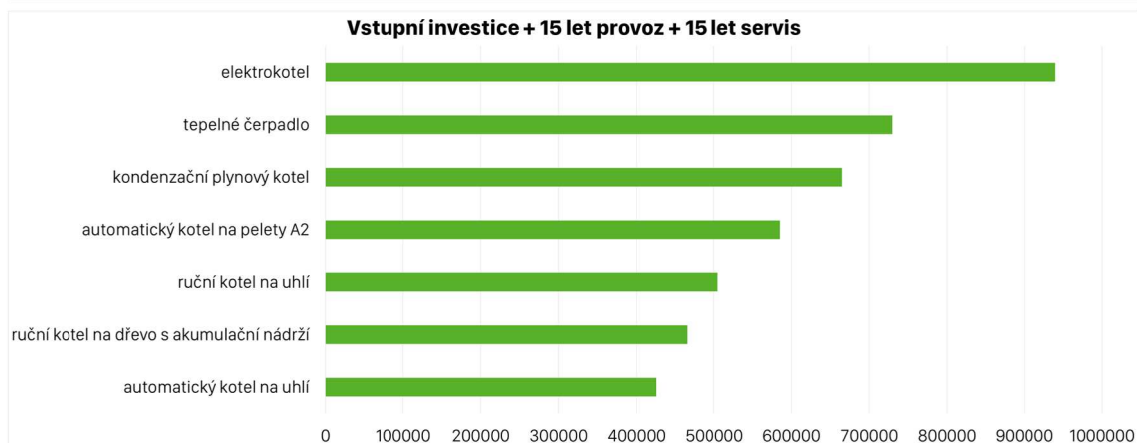
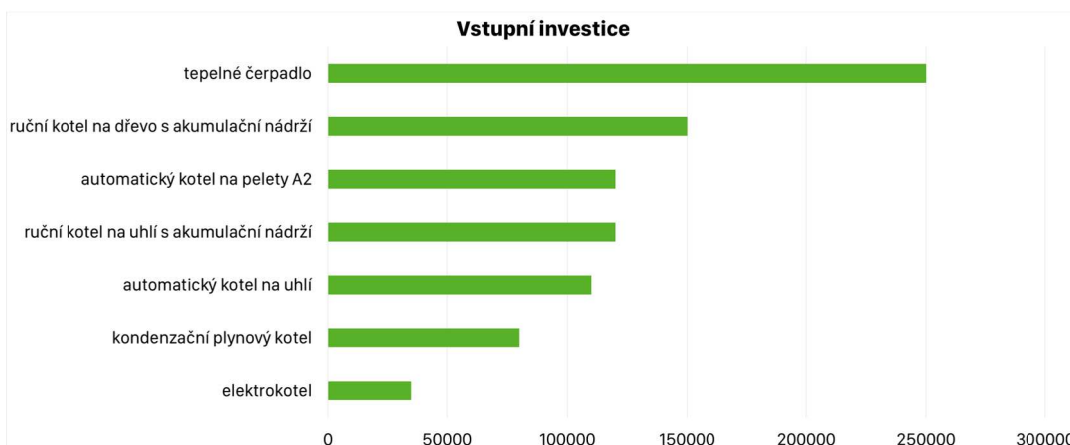
Výhody: pohodlná obsluha, velmi nízká investice, téměř nulové nároky na servis a údržbu

Nevýhody: drahé provozní náklady, vhodné pro menší domy, riziko vysoký růst cen za elektřinu

Orientační cena za instalaci 20 kW kotel: 35.000,- Kč

Orientační náklady na palivo za topnou sezonu: 60 tisíc Kč

# Orientační srovnání nákladů na 20 kW zdroj tepla v rodinném domě



Všechny ceny jsou uvedeny v Kč.

Výpočty vychází ze situace v roce 2019. Nelze přesně předvídat jaké změny cen paliv za dalších 15 let nastanou. Lze však s jistotou očekávat růst cen všech energií, zejména elektřiny.